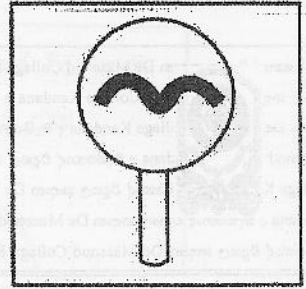




05. මෙම සංකේතය සහිත පුවරුවෙන් නිරූපණය වන්නේ,

- (1) මාර්ග නීති දක්වන සංඥාවකි,
- (2) පාපන්දු ක්‍රීඩාවේ හස්ත සංඥාවකි,
- (3) සහාය දීමේ සම්බන්ධ නීතියකි.
- (4) තරඟ ඇවිදීම සම්බන්ධ නීතියකි.



06. පහත දැක්වෙන්නේ මළල ක්‍රීඩා වලට අයත් ජවන ඉසව් කිහිපයකි.

- A - 100m                      B - 400m x 4                      C - 800m
- D - 5000m                      E - 110m කඩුළු

ඉහත ජවන ඉසව් අතුරින් තරඟ ආරම්භය සඳහා කුඳ ආරම්භය යොදා ගන්නා ඉසව් කාණ්ඩය ඇතුළත් පිළිතුර වන්නේ,

- (1) B, C, D                      (2) A, B, E                      (3) A, B, C                      (4) C, D, E

07. මෙම රූපසටහනෙහි දැක්වෙන යන්ත්‍ර හුවමාරු ශිල්පීය ක්‍රමය,

- (1) දෘඪ, ඇතුළත මාරු, උඩු අත් ක්‍රමයයි.
- (2) අදාහන, ඇතුළත මාරු, යටි අත් ක්‍රමයයි.
- (3) අදාහන, පිටත මාරු, උඩු අත් ක්‍රමයයි.
- (4) අදාහන, පිටත මාරු, යටි අත් ක්‍රමයයි.



08. යතුලිය දැමීම ඉසව්ව සඳහා භාවිතා කරන ශිල්පීය ක්‍රමයකි.

- (1) පෙර්ම් බ්‍රැන් ක්‍රමය                      (2) පාටෙන ක්‍රමය                      (3) ස්ට්‍රැඩ්ලි ක්‍රමය                      (4) ඒලොස් ක්‍රමය

- 09. ★ ක්‍රීඩක ආරක්‍ෂාව                      ★ විනිශ්චය කරුවන්ගේ සුරැකිත බව
- ★ ගැටළු විසඳීම පහසු වීම                      ★ ක්‍රීඩාවේ ගෞරවය ආරක්‍ෂා වීම

ඉහත අපේක්‍ෂාවන් ඉටු කරගත හැකි වන්නේ,

- (1) ක්‍රීඩා කරන පැවැත්වීමෙනි.                      (2) ක්‍රීඩා පුහුණුවීම් වල යෙදීමෙනි.
- (3) ක්‍රීඩා නීතිවිනි මගිනි.                      (4) ශිල්පීය ක්‍රම භාවිතා කිරීමෙනි.

10. මහා පෝෂක නිසි පරිදි නොලැබීමෙන් ඇතිවිය හැකි පෝෂණ ගැටළුව,

- (1) මන්ද පෝෂණයයි.                      (2) ගලගන්වියයි.                      (3) රිකට්සියාවයි.                      (4) අධිපෝෂණයයි.

11. පුද්ගල යහපැවැත්මට අහිතකර ලෙස බලපෑම් ඇති කරනු ලබන කරුණු කිහිපයක් පහත දැක්වේ.

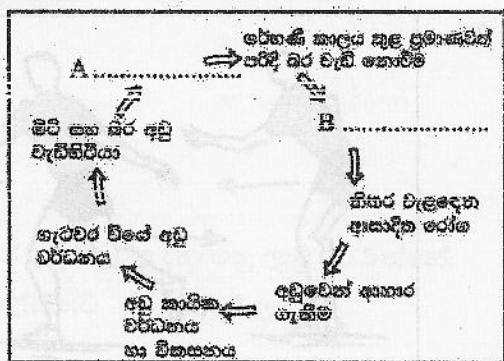
- ★ ඇස් පෙනීමේ දුර්වලතා පැවතීම                      ★ කෙම්ප්‍රතිශ්‍යාව වැනි රෝග වලට නිතර ගොදුරුවීම
- ★ ලෙඩ රෝග වලට දක්වන ප්‍රතිරෝධය අඩුවීම

ඉහත සඳහන් කන්ඩයන් ඇතිවීමට බලපානු ලබන හේතුව විය හැක්කේ,

- (1) ශක්ති ජනක ආහාර අඩුවීමයි.                      (2) සින්ක් අඩංගු ආහාර අඩුවීමයි.
- (3) යකඩ අඩංගු ආහාර අඩුවීමයි.                      (4) විටමින් A අඩංගු ආහාර අඩු වීමයි.

12. මෙම රූප සටහනෙහි සඳහන් වන්නේ පෝෂණ උපායවලින් විෂම වක්‍රයයි. මෙහි A හා B අක්ෂරවලින් කැඳින්වෙන කන්ඩයන් වන්නේ,

- (1) A - මානා මන්ද පෝෂණය                      B - බර අඩු දරු උපත්
- (2) A - බර අඩු දරු උපත්                      B - යහපත් පෝෂණ කන්ඩය
- (3) A - අඩු ප්‍රතිශක්තිය                      B - අධි පෝෂණය
- (4) A - ක්‍රියාශීලී බව අඩුවීම                      B - දරු උපත් ප්‍රමාදවීම





13. \* අධ්‍යාපන ප්‍රතිපත්ති හා සිතල ආහාර ගැනීමෙන් වැළකීම  
 \* ප්‍රමාණවත් පරිදි ජලය පානය කිරීම  
 \* තත්ත්ව සහිත ආහාර ගැනීම  
 \* කෘතීම ආහාර පාන අවම කිරීම

ඉහත සඳහන් ක්‍රියාමාර්ග අනුගමනය කිරීම තුළින් අසිරිමත් බව රැකගත හැකි පද්ධතිය

- (1) ආහාර පිරිණ සද්ධතියයි. (2) රුධිර සංසරණ සද්ධතියයි.  
 (3) බහිෂ්ඨාවය පද්ධතියයි. (4) පෙශ් පද්ධතියයි.

14. මීටර් 100 ධාවකයක ආරම්භක වේදි හැඩ ඇසුරු කළයුතුය. ආරම්භක පුවරුවෙන් නික්මීම සිදු කරයි. මෙම ක්‍රියාකාරණයේ පදනම බලපාන බලය වන්නේ,

- (1) අවස්ථිතිය හා සම්බන්ධතාවය (2) බලය හා බලයේ දිශාව  
 (3) හම්බකාවය හා බලය (4) බලයේ දිශාව හා සම්බන්ධතාවය

15. අනතුරකට පත් වූ පුද්ගලයකු හට ප්‍රථමාධාර ලබාදීමේදී මුලින්ම සිදු කරනු ලැබිය යුත්තේ අනතුර සිදු වූ ස්ථානය වේදනාව තුනී වන තුරුම හලායන ජලයට ඇල්ලීමයි. මෙහිදී සිදු වී ඇති අනතුර විය හැක්කේ,

- (1) තුවාලයකි. (2) අස්ථි තර්ජනයකි (3) තෙත්තා පෙරළීමකි (4) පිළිස්සීමකි

16. • විභාග වලට මුහුණ දීම  
 • ක්‍රීඩා කරගැනීමට සහභාගී වීම  
 • දෙමාපියන් අතර අභි දුබර ඇතිවීම  
 • අළුත් පාසලකට යාම

මෙවැනි අභියෝගාත්මක අවස්ථාවන්ට දිනින් දිනටම මුහුණ දීමට සිදුවීම නිසා ඇතැම් පාසල් දරුවන් හට ඇතිවිය හැකි තත්වයක් වන්නේ,

- (1) හිංසනයට ලක්වීම (2) අපයෝජනයට ගොදුරු වීම  
 (3) මත් ද්‍රව්‍ය වලට යොමු වීම (4) මානසික ආතතියට ලක්වීම

17. මෑත කාලයේ අප රටේ විවිධ ප්‍රදේශවල ඇති වූ ජල ගැලීම්, අකුණු පැර වැදීම්, ලැවිහිනි, නායයාම් වැනි ආපදා තත්වයන් නිසා ජීවිත හා දේපල හානි වාර්තා විය. මෙවැනි ආපදා තත්වයන් හදුන්වනු ලබන්නේ,

- (1) ස්වාභාවික අනතුරු ලෙසය (2) මානසික අනතුරු ලෙසය  
 (3) කාර්මික අනතුරු ලෙසය (4) කෘෂි කාර්මික අනතුරු ලෙසය

\* පහත සඳහන් A, B, C, D සිද්ධි යුගල් අධ්‍යයනය කර 18 හා 19 ප්‍රශ්න සඳහා පිළිතුරු සපයන්න.

	පළමුවැන්න	දෙවැන්න
A	ක්‍රීඩා නීතිරීති අනුගමනය කිරීම	ක්‍රීඩා අනතුරු වලට ලක්වීම
B	අධිබර හා ස්ඵලතාවය	බෝ නොවන රෝග
C	නිවැරදි ඉරියව් අනුගමනය කිරීම	කාර්යක්ෂමතාවය
D	සමාජ සබඳතා බිඳ වැටීම	අන් අයගේ ගෞරවය හා පිළිගැනීම

18. පළමු වැන්නේ වැඩිවීම දෙවැන්නේ වැඩිවීම කෙරෙහි බලපාන සිද්ධි යුගලය වන්නේ,  
 (1) A හා B ය (2) B හා C ය (3) C හා D ය (4) A හා D ය

19. පළමුවැන්නේ වැඩිවීම දෙවැන්නේ අඩුවීම කෙරෙහි බලපාන සිද්ධි යුගලය වන්නේ,  
 (1) A හා D ය. (2) B හා C ය (3) B හා D ය (4) A හා C ය



පහත තොරතුරු උපයෝගී කරගෙන අංක 20 හා 21 ප්‍රශ්නවලට පිළිතුරු සපයන්න.

- \* සෞඛ්‍ය ප්‍රවර්ධන ප්‍රතිපත්ති සැකසීම
- \* ප්‍රජා සබඳතා වර්ධනය
- \* නිපුණතා සංවර්ධනය
- \* හිතකර පරිසරයක් ඇති කිරීම

20. "නාමල් උයන" පාසල ඉහත ක්‍රියා මාර්ග අනුගමනය කරයි. එසේ නම් එම පාසල,

- (1) සෞඛ්‍යමත් පාසලකි.
- (2) මිතුරු පාසලකි.
- (3) සෞඛ්‍ය ප්‍රවර්ධන පාසලකි.
- (4) ක්‍රීඩා පාසලකි.

21. ඉහත පාසල තුළ හිතකර භෞතික පරිසරයක් ඇති කිරීම සඳහා වඩාත් සුදුසු ක්‍රියාකාරකමකි,

- (1) උපදෙසක සේවා පවත්වාගෙන යාම
- (2) විවෘත තරඟ පැවැත්වීම
- (3) වෛද්‍ය සායන පැවැත්වීම
- (4) ගෙවතු වගාවන් ඇතිකිරීම

22. යොවුන් විශේෂ මතුවන ගැටළු විසඳා ගැනීම සඳහා වඩාත් සුදුසු ක්‍රියාමාර්ගයකි.

- (1) රැකියා අවස්ථා සපයා ගැනීම
- (2) කාලය කළමනාකරණය කර ගැනීම
- (3) ආර්ථිකය ගත්කිමත් කප ගැනීම
- (4) සෞඛ්‍ය කිරණ වලට එළඹීම

23. මෙම රූපසටහනෙහි දක්වෙන ආකාරයට නිශ්චලව ඇති පන්දුව වලනය වීම සඳහා දක්වන උදාහරණය,

- (1) අවස්ථිතියයි.
- (2) බලයයි.
- (3) බලයේ දිශාවයි.
- (4) ගම්‍යතාවයයි.



- 24. • කණ්ඩායම් හැඟීම
- මාර්ග සලකුණු භාවිතය
- විනෝදය හා දක්‍රම
- සංකල්ප අවබෝධය

ඉහත දක්වෙන ක්‍රීඩා ක්‍රමයන් අත්පත් කර ගැනීම සඳහා පාසල තුළදී ඔබට නිරතවිය හැකි වඩාත් සුදුසු ශාරීරික අධ්‍යාපන වැඩසටහන වන්නේ,

- (1) විෂය සම්මන්ත්‍රණ
- (2) එළිමහන් ක්‍රියාකාරකම
- (3) අන්තර් පාසල් තරඟ
- (4) නිවාසාන්තර ක්‍රීඩා උත්සව

25. • නිමල් 400 m x 4 සහාය තරඟ ආරම්භය සඳහා හිටි ඇරඹුම යොදා ගනී

• සමන් තරඟ ආරම්භයේ දී අකවණ්‍ය ගම්‍ය පිට කරයි

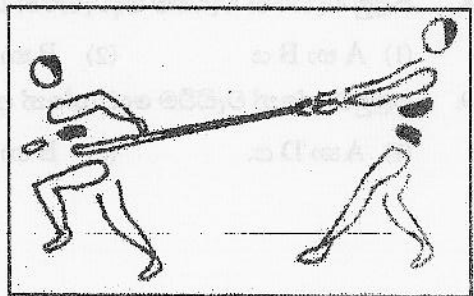
• කපිල 110m කවුළු මතින් දිවීම තරඟ ආරම්භය සඳහා ආරම්භක පුවරු භාවිතා කරයි.

තරඟ ආරම්භයට අදාළව ඉහත අවස්ථාවලදී විනිශ්චය කරුවකු ලෙස ඔබගේ තීරණය කුමක් ද?

- (1) නිමල් පමණක් නිවැරදි ය.
- (2) නිමල් හා කපිල නිවැරදි ය.
- (3) කපිල පමණක් නිවැරදි ය.
- (4) සියලු දෙනාම නිවැරදි ය.

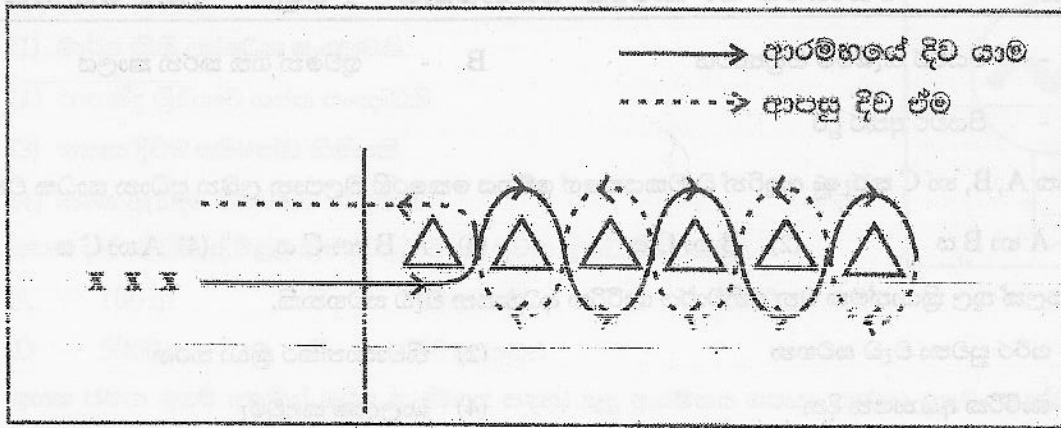
26. මෙම රූප සටහනෙහි දක්වෙන ක්‍රියාකාරකමෙහි නිරත කරවීමෙන් ක්‍රීඩකයකු තුළ දියුණු කිරීමට බලාපොරොත්තු වන්නේ,

- (1) අනු ක්‍රීඩා හා පුළු ක්‍රීඩා හැකියා
- (2) ප්‍රතික්‍රියා හැකියාව
- (3) කෙටිදුර දිවීමේ ශිල්පීය ක්‍රමය
- (4) යෂ්ටි හුවමාරු ශිල්පීය ක්‍රමය





36.



ඉහත ක්‍රියාකාරකම යොදා ගැනීම තුළින් වර්ධනය කළ හැකි ශාරීරික යෝග්‍යතා සාධකය වන්නේ,

- (1) වේගය
- (2) පේශි දූර්වේ හැකියාව
- (3) පේශීමය ශක්තිය
- (4) උළුම්තාවය

37. අන්තර් පුද්ගල සබඳතා තුළින් දියුණුවන ශ්‍රේණිගත සහපත් පිටත නිපුණතාවයක් වන්නේ,

- (1) කල්පි ගැසීම
- (2) විප්ලවකාරී බව
- (3) අනුවේදනය
- (4) ක්ෂණික තීරණ ගැනීම

38. "එළඹියා රුධිර පරීක්ෂණය" සිදුකරනු ලබන්නේ පහත සඳහන් කුමන තත්වය හඳුනා ගැනීම සඳහා ද?

- (1) රුධිර හේලකෝස් ප්‍රමාණය
- (2) රුධිරයේ HIV සඳහා වන ප්‍රතිදේහ
- (3) රුධිර පට්ටිකා ප්‍රමාණය
- (4) රුධිර කොලෙස්ටරෝල් ප්‍රමාණය

39.



ඉහත රූප සටහනෙහි දක්වන ශාරීරික චලනය ක්‍රියාකරනු ලබන්නේ,

- (1) පළමු වර්ගයේ ලිවරයක් ලෙසය.
- (2) දෙවන වර්ගයේ ලිවරයක් ලෙසය.
- (3) තෙවන වර්ගයේ ලිවරයක් ලෙසය.
- (4) පළමු හා දෙවන වර්ග වලට අයත් ලිවරයක් ලෙසය.

40. 2018 වර්ෂයේ පවත්වනු ලැබූ ආසියානු නෙට්වර්ක් තරගාවලියේ දී ශූරතාවය දිනාගනු ලැබූ රට වන්නේ,

- (1) සිංගප්පූරුව
- (2) ඉන්දියාව
- (3) මැලේසියාව
- (4) ශ්‍රී ලංකාව





I කොටස

(02) දිස්ත්‍රික් වෛද්‍ය නිලධාරීතුමාගේ මූලිකත්වයෙන් රක්ෂිතතැන් මහා විද්‍යාලයේ පැවති සෞඛ්‍ය දිනයේ දී මහජන සෞඛ්‍ය පරීක්ෂක ක්‍රමා පහත කරුණු පිළිබඳව විශේෂ අවධානයක් යොමුකරමින් දේශනයක් ඉදිරිපත් කළේ ය.

- \* පීචිතයේ ගුණාත්මක භාවය,
- \* පීචිතයේ විවිධ අවධිවල අවශ්‍යතාවයන්,
- \* මෙම දිනවල බහුලව පැතිරෙන වෛරස රෝගය ,

- (i) පීචිතයේ ගුණාත්මක භාවය කෙරෙහි බලපානු ලබන සාධක 3 ක් ලියා දක්වන්න. (උ. 03)
- (ii) පෙර ළමා වියේ දරුවන්ගේ කායික හා මනෝ සමාජීය අවශ්‍යතා 2 බැගින් සඳහන් කරන්න. (උ. 04)
- (iii) A - වෛරස රෝගය පැතිරීමට හේතුවන මදුරු විශේෂයක් නම් කරන්න. (උ. 01)
- B - වෛරස රක්තපාත තත්වයෙහි රෝග ලක්ෂණ දෙකක් සඳහන් කරන්න. (උ. 02)

(03) ආහාර මිනිසාගේ මූලික අවශ්‍යතාවයකි. නිසි පරිදි ආහාර ලබා ගැනීමත්, නිවැරදි පෝෂණයත් කුලින් පීචිතයේ ගුණාත්මක බව රැකගෙන සෞඛ්‍යවත් පීචිතයක් ගත කළ හැකිය.

- (i) ස්වාභාවික ආහාරවලට මුල් තැනක් ලබාදීම කුලින් අත්කර ගතහැකි වාසිදායක තත්වයන් 03 ක් සඳහන් කරන්න. (උ. 03)
- (ii) ආහාර වල පෝෂණ ගුණය වැඩිකර ගැනීම සඳහා අනුගමනය කළ හැකි ක්‍රියාමාර්ග 03 ක් ලියා දක්වන්න. (උ. 03)
- (iii) a. - ආහාර විෂ විෂ කෙරෙහි බලපානු ලබන සාධක 02 ක් සඳහන් කරන්න. (උ. 02)
- b. - පරිභෝජනය සඳහා ආහාර කෝරා ගැනීමේ දී සැලකිලි මත් විය යුතු කරුණු 02 ක් ලියා දක්වන්න. (උ. 02)

(04) පහත සඳහන් අභියෝග වලට ඔබ සාර්ථකව මුහුණ දෙන ආකාරය කෙටියෙන් පැහැදිලි කරන්න.

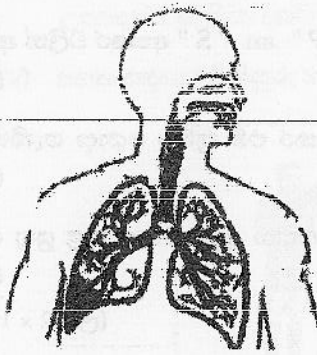
- (i) උදාසන පාසලට යමින් සිටි ඔබට නාදුණක පුද්ගලයකු පාරසලයක් ලබා දී එය අසල ඇති කඩයක් වෙත ගෙන ගොස් දෙන මෙන් ඉල්ලයි. (උ. 02)
- (ii) ඔබ ගමන් ගන්නා පාසල් වෑන් රථය අධික සිසුන් පිරිසක් නංවාගෙන මාර්ග නීති ද නොසලකා වේගයෙන් ගමන් කරයි. (උ. 02)
- (iii) තුරන්ව ගොස් තිබූ මැලේරියා රෝගය නැවත නැත හැන හිස ඔසවන බව පෙනී යයි. (උ. 02)
- (iv) බෝ නොවන රෝගයකින් පෙළෙන නම ඔබ නියමිත වෛද්‍ය සායනවලට යාමට මැලිකමක් දක්වන බව ඔබගේ මිතුරා/මිතුරිය ඔබට පවසයි. (උ. 02)
- (v) පාසැල් ක්‍රීඩා ක්‍රම සඳහා සහභාගී වීමට දුර බැහැර ප්‍රදේශයකට ගොස් සිටින ඔබේ කණ්ඩායමට නවාතැන් ගෙන සිටින ස්ථානය අසලින් ගලා බසින ගංගාවක දියනෑමට එහි සිටින තවත් මිතුරු කණ්ඩායමක් යෝජනා කරයි. (උ. 02)

(උ. 2 x 5= 10)

II කොටස

(05) කාර්යක්ෂම දිවිපෙවෙතක් ගත කිරීම සඳහා පද්ධතිවල අසිරිමත් බව ආරක්ෂා කර ගැනීමට කටයුතු කළ යුතුය.

(i) පරිසර දූෂණය මගින් පහත රූප සටහනෙන් දැක්වෙන පද්ධතියට ඇතිවන බලපෑම දෙකක් ලියන්න. (උ. 02)



(ii) පිරුරේ ජල පරිමාව නියතව පවත්වා ගැනීම සඳහා ඔබට අනුගමනය කළහැකි වර්ගවත් 2 ක් ලියා දක්වන්න. (උ. 02)

(iii) පිහිනීම, සයිකල් පැදීම හා වේගයෙන් විනාඩි 30 කට වඩා ඇවිදීම වැනි ක්‍රියා කාරකම් වල නිකර යෙදීම කුලින් කාර්යක්ෂම බව වැඩි දියුණු වන පද්ධති 2 ක් සඳහන් කරන්න. (උ. 02)



(iv) කංකාල ජෛවියක ඇති ජෛති තන්තු ක්‍රියාකාරීත්වය අනුව වර්ග දෙකකි.

(අ) සුදු ජෛති තන්තුවක (FTF) දැකිය හැකි විශේෂ ලක්ෂණ 2 ක් ලියන්න.

(ල. 02)

(ආ) සුදු ජෛති තන්තු (FTF) බහුල ක්‍රීඩකයකු සඳහා වඩාත් සුදුසු මලල ක්‍රීඩා ඉසව් 2 ක් නම් කරන්න.

(ල. 02)

(06) ඇවිදීම, දිවීම, පැනීම, හා විසිකිරීම යන ස්වාභාවික ක්‍රියාකාරකම් නිති රිති ඔප්පේ සංවිධානය වීමෙන් මලල ක්‍රීඩා ඉසව් නිර්මාණය වී ඇත.

(i) පිටිය ඉසව් වර්ග කිරීම සඳහා සුදුසු වර්ගීකරණය ඉදිරිපත් කරන්න.

(ල. 02)

(ii) පහත රූප සටහනෙහි නිරූපණය වන උස පැනීමේ ශිල්පීය ක්‍රමය නම් කරන්න.

(ල.02)



(iii) 100 m x 4 සහය දිවීමේ කණ්ඩායමක පළමු ධාවකයා ලෙස තෝරා ගන්නා ක්‍රීඩකයා තුළ තිබිය යුතු විශේෂ ගුණාංග 2 ක් සඳහන් කරන්න.

(ල. 02)

(iv) මලල ක්‍රීඩා විනිශ්චය කරුවකු ලෙස පහත සඳහන් අවස්ථාවලදී ඔබගේ තීරණය හේතු සහිතව පැහැදිලි කරන්න.

(a) කඩුලු මතින් දිවීම ඉසව්වට සහභාගි වූ ක්‍රීඩකයකු අවසාන කඩුල්ල අතින් තල්ලු කරමින් තරඟය අවසන් කිරීම

(ල. 02)

(b) යතුලිය දමීම සඳහා සහභාගි වූ ක්‍රීඩකයකු මුදා හරින ලද යතුලිය පතිත වීමේ ප්‍රදේශයේ සීමා ඉර මත පතිත වීම.

(ල. 02)

(07) A, B, C යන කොටස් වලින් එකකට පමණක් පිළිතුරු සපයන්න.

**A කොටස**

පැරකුම් හා හැමුණු කණ්ඩායම් දෙක අතර පැවැති වොලිබෝල් තරඟයේ එක් අවස්ථාවක දී හැමුණු පිලේ ඉදිරිපෙළ ක්‍රීඩකයකු විසින් එල්ලකළ ප්‍රහාරය පැරකුම් පිලේ ඉදිරිපෙළ වලක්වන ක්‍රීඩකයා වැළැක්වීමට ගත් උත්සාහයේ දී ඔහුගේ අතේ ස්පර්ශ වූ පන්දුව ක්‍රීඩා පිටියෙන් පිටත පතිත විය.

(i) ඉහත අවස්ථාවේ දී විනිසුරු වරයකු ලෙස ඔබ ලබා දෙන තීරණය කුමක් ද?

(ල. 01)

(ii) ක්‍රීඩකයකු විසින් ප්‍රහාරයක් එල්ල කිරීමේ දී සිදුවිය හැකි වැරදි 2 ක් සඳහන් කරන්න.

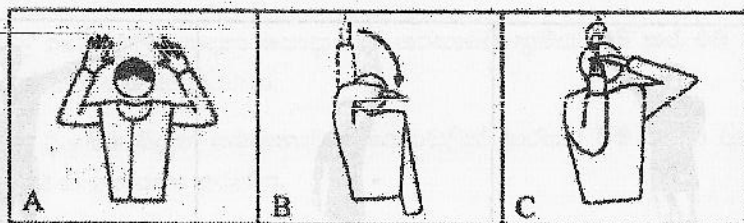
(ල. 02)

(iii) වැළැක්වීමේ ශිල්පීය ක්‍රමය ආධුනික ක්‍රීඩකයින්ට පුහුණු කිරීම සඳහා සුදුසු ක්‍රියාකාරකම් 2 ක් රූප සටහන් භාවිතා කරමින් විස්තර කරන්න.

(ල. 04)

(iv) පහත සඳහන් විනිසුරු හඬන සංඥා පැහැදිලි කරන්න.

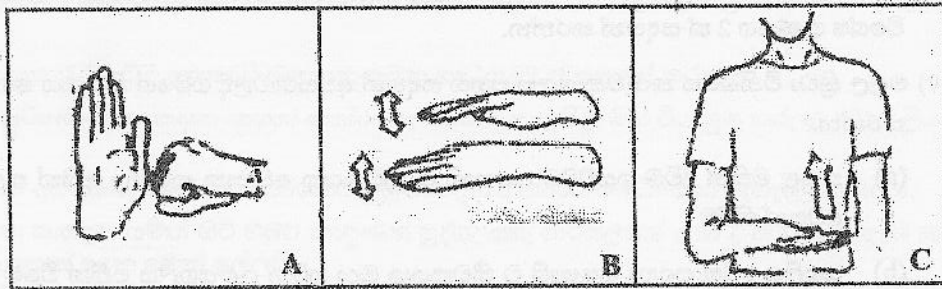
(ල. 03)



B කොටස

පැරකුම් හා ගැමුණු කණ්ඩායම් දෙක අතර පැවති තෙව් බෝල් තරඟයේ දී ගැමුණු පිලේ ආක්‍රමණය කරන්නිය (Goal Attack - GA) විදුම් සීමාව (Goal Circle) තුළ දී පන්දුව විදින විට පැරකුම් පිලේ රකින්නිය (Goal Defence-GD) අඩි 03 ක් දුරක සිට රැකීමට හත් උත්සාහයේ දී පන්දුව ඇයගේ අතේ ස්පර්ශ වී විදුම් කඩය තුළින් ගමන් කරන ලදී.

- (i) ඉහත අවස්ථාවේදී විනිසුරුවරයකු ලෙස ඔබ ලබාදෙන තීරණය කුමක් ද? (ල. 01)
- (ii) ආක්‍රමණය කරන්නිය (GA) හෝ විදින්නිය (GS) විසින් විදීමකදී සිදුවිය හැකි වැරදි 2 ක් සඳහන් කරන්න. (ල. 02)
- (iii) නවක තෙව්බෝල් ක්‍රීඩකාවකට රැකීමේ දක්ෂතාවය පුහුණු කිරීම සඳහා පුදුසු ක්‍රියාකාරකම් 2 ක් රූපතටහන් ඇසුරින් විස්තර කරන්න. (ල. 04)
- (iv) පහත සඳහන් විනිසුරු හස්ත සංඥා පැහැදිලි කරන්න. (ල. 03)



C කොටස

විජය හා ගැමුණු කණ්ඩායම් දෙක අතර පැවති පාපන්දු තරඟයේ දී විජය පිලේ අංක 9 දරණ ක්‍රීඩකයා ගෝල් සීමාව තුළදී ගෝලය තුලට එල්ල කළ හා පහර ගැමුණු පිලේ අංක 11 දරණ ක්‍රීඩකයා ආරක්‍ෂා කිරීමට හත් උත්සාහයේ දී ඔහුගේ පාදයේ වැදීමෙන් පසු එම පිලේම ගෝල් රකින්නාගේ දෑතෙහි ස්පර්ශ වූ පන්දුව ගෝල් රේඛාව පසු කර ක්‍රීඩාපිටියෙන් පිටතට යන ලදී.

- (i) ඉහත අවස්ථාවේදී විනිසුරුවරයකු ලෙස ඔබ ලබාදෙන තීරණය කුමක් ද? (ල. 01)
- (ii) ආරක්‍ෂක ක්‍රීඩකයකු විසින් පන්දුව ආරක්‍ෂා කිරීමේ දී සිදුවිය හැකි වැරදි 2 ක් සඳහන් කරන්න. (ල. 02)
- (iii) ආධුනික පාපන්දු ක්‍රීඩකයකුට ඇතුළු පා පහර (හාදය ඇතුළතින් පහර දීම) පුහුණු කිරීමේදී ඔබ ලබාදෙන උපදෙස් 2 ක් ලියා දක්වන්න. (ල. 04)
- (iv) පහත සඳහන් විනිසුරු හස්ත සංඥා පැහැදිලි කරන්න. (ල. 03)

